



## Metoda czyszczenia

# Zabezpieczenie z Kiehl-Legnodur-protect color

Wszystkie potrzebne narzędzia robocze umyj dokładnie wodą.

### Etap częściowy: Usuwanie polimerów

- ▲ Środki ochrony indywidualnej
- ▲ Materiały osłonowe
- ▲ Maszyna jednotarczowa, tarcza napędowa, szczotka, brązowe pady, ekspresowy środek do mycia gruntownego Veroclean-plus, kubek z miarką
- ▲ Odkurzacz do pracy na mokro, wózek do mycia na mokro, uchwyt do padów ręcznych / pady, szpachelka

### Etap częściowy: Szpachlowanie uszkodzonych miejsc

- ▲ Papier ścierny, masa szpachlowa 3M 760 Hybrid, zmiotka, prasa z wkładami, szpachelka, ścierki papierowe

### Etap częściowy: Szlifowanie pokrycia

- ▲ Środki ochrony indywidualnej
- ▲ Materiały osłonowe
- ▲ Maszyna jednotarczowa, tarcza napędowa, odsysanie, pad Kiehl-Woodmaster 100, szlifierka ręczna
- ▲ Odkurzacz, mop do mycia z mikrofazy

### Etap częściowy: Nanoszenie Kiehl-Legnodur-protect color

- ▲ Środki ochrony indywidualnej
- ▲ Materiały osłonowe
- ▲ Kiehl-Legnodur-protect color, Kiehl-Durator, wałki zabezpieczające duże/małe, uchwyt pałkowy duży/mały, drążek teleskopowy, pędzel do krawędzi

### Etap częściowy: Nanoszenie Kiehl-Legnodur-protect

- ▲ Środki ochrony indywidualnej
- ▲ Materiały osłonowe
- ▲ Kiehl-Legnodur-protect, Kiehl-Durator, wałki zabezpieczające duże/małe, uchwyt pałkowy duży/mały, drążek teleskopowy, pędzel do krawędzi, obcinak

### Etap częściowy: Usuwanie polimerów

Przed przystąpieniem do czyszczenia pokryć elastycznych za pomocą Kiehl-Legnodur-protect color należy usunąć wszystkie zabrudzenia, polimerowe powłoki ochronne i pozostałości środków czyszczących przez staranne, prawidłowe i specjalistyczne mycie gruntowne. Tylko w ten sposób można zapewnić optymalną przyczepność Kiehl-Legnodur-protect color.





## Metoda czyszczenia

# Zabezpieczenie z Kiehl-Legnodur-protect color

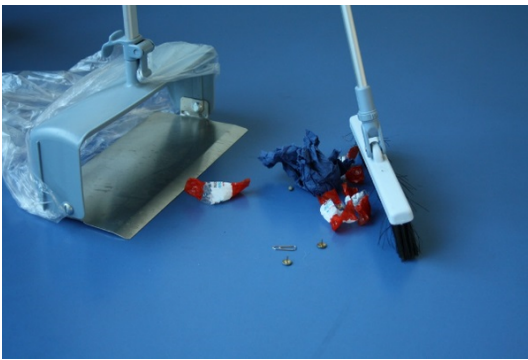


### Krok 1: Zabezpieczenie powierzchni sąsiadujących

Sąsiadujące powierzchnie, meble, inwentarz, szyby kablowe itp. przykryj folią, a folię przymocuj wodoodporną, nie pozostawiającą śladów taśmą klejącą.

*Wskazówka!*

*Zaleca się położenie starej, czystej wycieraczki w celu ochrony podłogi. Wycieraczka pochłania wilgoć, a jej gumowy spód uniemożliwia przenikanie wilgoci.*



### Krok 2: Prace wstępne

W razie potrzeby usuń krzesła z podłogi. Duże, luźne zabrudzenia pozamiataj lub wytrzyj na wilgotno (ścierką z gazy).



### Krok 3: Dozowanie, przygotowanie roztworu roboczego

Do wody wlej produkt czyszczący zgodnie z zaleceniami dozowania na etykiecie. Zawsze stosuj z zimną wodą!

Przestrzegaj instrukcji obsługi! Stosuj osobiste wyposażenie ochronne!





## Metoda czyszczenia

# Zabezpieczenie z Kiehl-Legnodur-protect color



### Krok 4: Rozprowadzenie roztworu roboczego

Ok. 30–40 m<sup>2</sup> podłogi pokryj obficie roztworem roboczym. W przypadku podłóg mocno przepielęgnowanych możesz rozprowadzić roztwór roboczy do mycia gruntownego maszyną jednotarczową i odpowiednią szczotką. Zwróć uwagę na całkowite zwilżenie powierzchni!



### Krok 5: Działanie roztworu roboczego

Roztwór roboczy środka do mycia gruntownego pozostaw na ok. 5-15 min. w zależności od grubości filmu pielęgnacyjnego. Nie dopuść do wyschnięcia roztworu czyszczącego!



### Krok 6: Maszynowe szorowanie podłogi

Podłogę szoruj brązowym padem Superpad 3M, równomiernie zachodzącymi na siebie torami. Brudny pad odwróć na czystą stronę lub wymień na nowy. W przypadku uporczywych zabrudzeń wylej trochę gorącej wody ze zbiornika.

#### Wskazówka!

*Rozpuszczanie się filmu pielęgnacyjnego rozpoznasz po tym, że podłoga staje się śliska. W miejscach, które po szorowaniu pozostają nadal śliskie, znajdują się resztki filmów pielęgnacyjnych.*



### Krok 7: Doczyszczanie powierzchni przyściennych

Krawędzie, kąty i miejsca trudnodostępne dla maszyny obrabiaj manualnie za pomocą padu ręcznego i narzędzi do doczyszczania krawędzi. Mocno zaskorupiały brud usuń ewentualnie szpachelką.



Należy przestrzegać wskazówek dotyczących bezpieczeństwa i instrukcji użycia umieszczonych na pojemnikach, w informacji o produkcie i karcie charakterystyki. Należy również zwrócić uwagę na zalecenia producenta dotyczące czyszczenia i pielęgnacji oraz instrukcje obsługi używanych maszyn i urządzeń.



## Metoda czyszczenia

# Zabezpieczenie z Kiehl-Legnodur-protect color



### Krok 8: Usunięcie brudnej wody

Brudną wodę usuń ściągaczką i odkurzaczem wodnym. W przypadku podłóg bardzo chłonnych i strukturalnej powierzchni zawsze używaj odkurzacza wodnego. Nie dopuść do wyschnięcia brudnego roztworu czyszczącego!

#### Wskazówka!

*W przypadku wzmożonej produkcji piany wlej kilka dawek produktu Entschäumer do węża ssącego włączonego odkurzacza.*



### Krok 9: Splukanie podłogi

Czystą wodę rozprowadź na powierzchni i zbierz odkurzaczem wodnym. Ostatnią warstwę brudu usuń poprzez szorowanie maszyną jednotarczową, czystą wodą i czystym padem. Resztki wilgoci zbierz suchym mopem.



### Krok 10: Czyszczenie narzędzi pracy

Odkurzacze wodne, maszynę jednotarczową, wiadro itp. wypłucz i wyczyść ścierką wewnątrz i na zewnątrz. Kabel wyczyść ścierką i sprawdź pod kątem ewentualnych uszkodzeń.

Pozostałości brudu i powłoki pielęgnacyjnej pogarszają przyczepność środka Kiehl-Legnodur-protect-color. Czynności usuwania polimerów powtarzaj do całkowitego usunięcia wszystkich pozostałości brudu!



Należy przestrzegać wskazówek dotyczących bezpieczeństwa i instrukcji użycia umieszczonych na pojemnikach, w informacji o produkcie i karcie charakterystyki. Należy również zwrócić uwagę na zalecenia producenta dotyczące czyszczenia i pielęgnacji oraz instrukcje obsługi używanych maszyn i urządzeń.





## Metoda czyszczenia

# Zabezpieczenie z Kiehl-Legnodur-protect color

### Etap częściowy: Szpachlowanie uszkodzonych miejsc

Masa szpachlowa jest przystosowana do optycznego naprawiania głębokich zarysowań, wywierconych otworów lub innych małych uszkodzeń na elastycznym pokryciu podłogowym. Uszkodzenia powstające z powodu wad podbudowy lub właściwości fizycznych materiałów budowlanych są maskowane optycznie, ale nie usuwane.



#### Krok 11: Szlifowanie uszkodzonego miejsca

Naprawiane uszkodzone miejsce szlifuj dokładnie papierem ściernym o uziarnieniu 80.



#### Krok 12: Usuwanie pyłu szlifierskiego

Usuwać powstający pył szlifierski dokładnie za pomocą odkurzacza, zmiotki lub ściereki z mikrofazy.



#### Krok 13: Wypełnianie uszkodzonego miejsca

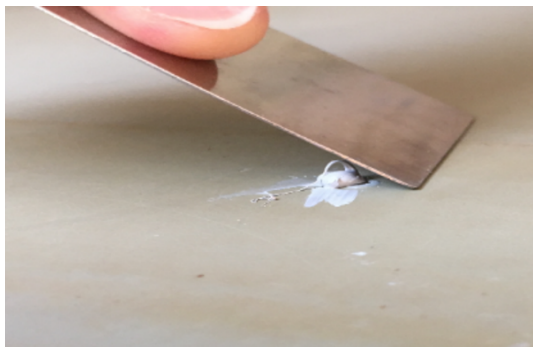
Włóż wkład do prasy na wkłady. Wypełnij uszkodzone miejsce masą szpachlową 3M. Zabrudzenia lub krople natychmiast zbierz papierem jednorazowym.





## Metoda czyszczenia

# Zabezpieczenie z Kiehl-Legnodur-protect color



### Krok 14: Usuwanie nadmiaru

Nadmiar materiału równomiernie usuń szpachelką.

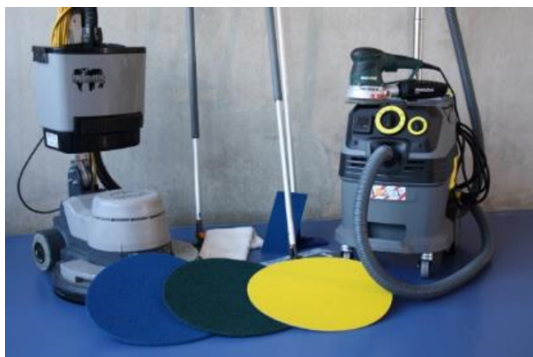


### Krok 15: Czas wysychania

Odczekaj ok. 30 minut w celu utwardzenia masy szpachlowej. Po utwardzeniu sprawdź naprawione miejsca i w razie potrzeby powtórz proces.

## Etap częściowy: Szlifowanie pokrycia

Przed naniesieniem zabezpieczenia pokrycie należy wyszlifować matowo na całej powierzchni padami Kiehl-Woodmaster (uziarnienie 100).



### Krok 16: Udostępnienie maszyn i urządzeń

Maszyna jednotarczowa do czyszczenia na sucho, pady Kiehl-Woodmaster (uziarnienie 100), odkurzacz, pady ręczne

Wyposaż maszynę jednotarczową w odsysanie i wieniec ssący. W razie potrzeby załóż dodatkowe ciężaraki. Zalecenie dla maszyny: ok. 165 obr./min, ciężar własny min. 30 kg i ewentualne odsysanie.



### Krok 17: Maszynowe szorowanie podłogi

Na podłodze wykonuj ruchy padem Kiehl-Woodmaster-Pad po spiralnych, zachodzących na siebie torach, aż nagromadzony brud się odczepi i powstanie jednolita matowa powierzchnia. W razie potrzeby obróć pad Kiehl-Woodmaster-Pad lub wymień na nowy.



Należy przestrzegać wskazówek dotyczących bezpieczeństwa i instrukcji użycia umieszczonych na pojemnikach, w informacji o produkcie i karcie charakterystyki. Należy również zwrócić uwagę na zalecenia producenta dotyczące czyszczenia i pielęgnacji oraz instrukcje obsługi używanych maszyn i urządzeń.



## Metoda czyszczenia

# Zabezpieczenie z Kiehl-Legnodur-protect color



### Krok 18: Doczyszczanie powierzchni przyściennych

Krawędzie, kąty i miejsca trudnodostępne dla maszyny należy czyścić ręcznie za pomocą padu ręcznego i narzędzi do doczyszczania krawędzi.

Wskazówka!

Do czyszczenia brzegów, narożników i krawędzi odpowiednie są również np. szlifierki Delta lub oscylacyjne, z podłożonym padem Kiehl-Legno-Pad.



### Krok 19: Usuwanie kurzu

Wyczyszczoną powierzchnię dokładnie odkurz lub zbierz kurz w procesie mycia na wilgotno.



### Krok 20: Czyszczenie narzędzi pracy

Wyczyść ścierką maszynę jednotarczową, odkurzacz. Sprawdź worek do odkurzacza i w razie potrzeby wymień. Kabel wyczyść ścierką i sprawdź pod kątem ewentualnych uszkodzeń. Wrzuć do prania materiały tekstylne do mycia.





## Metoda czyszczenia

# Zabezpieczenie z Kiehl-Legnodur-protect color

### Etap częściowy: Nanoszenie Kiehl-Legnodur-protect color



#### Krok 21: Warunki atmosferyczne i ogólne informacje

Wysoka wilgotność powietrza: Długi czas wysychania!

Zbyt niska wilgotność powietrza i wysokie temperatury: Zbyt krótki czas wysychania!



Unikaj przeciągów! Wyłącz klimatyzację i ogrzewanie podłogowe.



#### Krok 22: Przygotowanie urządzeń do nakładania

Wałek Kiehl z pałką, drążek teleskopowy, pędzel do krawędzi, mały wałek do lakieru.

Optymalne efekty uzyskuje się za pomocą nieużywanych wałków do lakierów.



#### Krok 23: Zabezpieczenie powierzchni sąsiadujących

Odpowiednią taśmą klejącą zabezpiecz listwy przypodłogowe, połączenia grzejników, meble i sąsiadujące powierzchnie.



#### Krok 24: Mieszanie Kiehl-Legnodur-protect-color

Wlej całą zawartość Kiehl-Durator do kanistra z Kiehl-Legnodur-protect-color. Zamknij szczelnie kanister i dokładnie nim potrząśnij. Oznacz kanister np. + Durator godz. 9:00



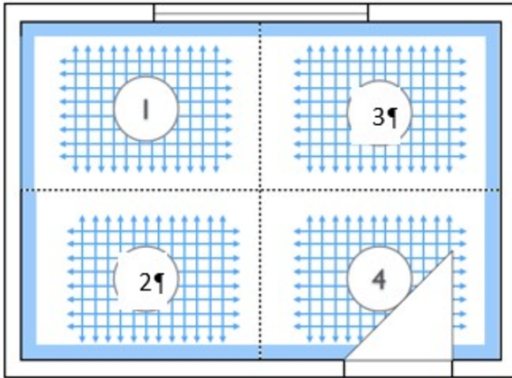
Należy przestrzegać wskazówek dotyczących bezpieczeństwa i instrukcji użycia umieszczonych na pojemnikach, w informacji o produkcie i karcie charakterystyki. Należy również zwrócić uwagę na zalecenia producenta dotyczące czyszczenia i pielęgnacji oraz instrukcje obsługi używanych maszyn i urządzeń.





## Metoda czyszczenia

# Zabezpieczenie z Kiehl-Legnodur-protect color



### Krok 25: Podział pomieszczenia

Podziel czyszczone pomieszczenie na małe odcinki (1-4). Rozpocznij w jednym z dwóch narożników naprzeciwko drzwi od zabezpieczenia brzegów (krok 23). Rozpocznij od narożnika pomieszczenia na odcinku zawsze około 2 m<sup>2</sup>. Nałóż niewielką ilość zabezpieczenia na podłogę i rozprowadź je równomiernie małym wałkiem. Aby zapewnić równomierny przebieg lakieru, zacznij od płaskiej warstwy zabezpieczenia. Zabezpieczenie zawsze nakładaj pasem „mokry w mokry”! Czynności związane z zabezpieczaniem zawsze należy wykonywać w zespołach liczących co najmniej 2 osoby. W przypadku większych powierzchni powinno pracować kilka zespołów.



### Krok 26: Lakierowanie brzegów

Nałóż niewielką ilość zabezpieczenia na podłogę i rozprowadź je małym wałkiem do zabezpieczeń. Unikaj pomijania miejsc i powstawania kałuż.



### Krok 27: Lakierowanie podłogi

Nałóż ok. 200 ml lakieru na podłogę. Nasącz wałek i rozprowadź lakier na podłodze ruchami krzyżowymi. Zwracaj uwagę, czy na powierzchni jest dostateczna ilość produktu. Następnie, w kolejnym etapie częściowym, wykonaj prace przy brzegach.



### Krok 28: Czas wysychania

Pozostaw lakier do wyschnięcia między położeniem kolejnej warstwy na co najmniej 4 godziny. Zamknij między położeniem kolejnej warstwy otwarty kanister Kiehl-Legnodur-protect color.



Należy przestrzegać wskazówek dotyczących bezpieczeństwa i instrukcji użycia umieszczonych na pojemnikach, w informacji o produkcie i karcie charakterystyki. Należy również zwrócić uwagę na zalecenia producenta dotyczące czyszczenia i pielęgnacji oraz instrukcje obsługi używanych maszyn i urządzeń.



## Metoda czyszczenia

# Zabezpieczenie z Kiehl-Legnodur-protect color



### Krok 29: Położenie drugiej warstwy lakieru

Po wyschnięciu nanieś drugą warstwę lakieru zgodnie z powyższym opisem.



### Krok 30: Rozsypywanie płatków Kiehl

Przed użyciem wstrząśnij płatki Kiehl! Nanieś Kiehl-Legnodur-protect color odcinkami przy użyciu wałka oraz rozsyp płatki Kiehl na wilgotny film zgodnie z pożądanym wyglądem. Posypanego obszaru nie czyść już ani rolką, ani pędzlem do krawędzi.



### Krok 31: Czas wysychania

Przed dalszą pracą pozostaw lakier do wyschnięcia na co najmniej 4 godziny. Zamknij otwarty kanister Kiehl-Legnodur-protect color. Do położenia kolejnej warstwy użyj nowego wałka do lakieru.

## Etap częściowy: Nanoszenie Kiehl-Legnodur-protect



### Krok 32: Mieszanie Kiehl-Legnodur-protect

Wlej całą zawartość Kiehl-Durator do kanistra z Kiehl-Legnodur-protect. Zamknij szczelnie kanister i dokładnie nim potrząśnij. Oznacz kanister np. + Durator godz. 9:00

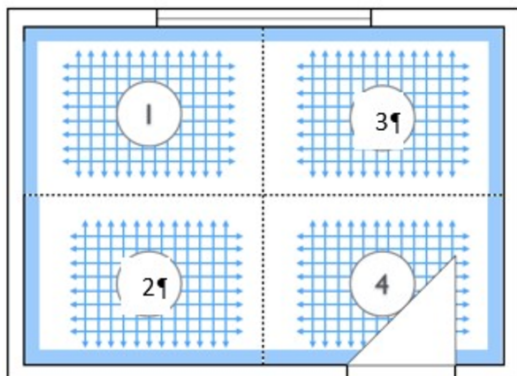


Należy przestrzegać wskazówek dotyczących bezpieczeństwa i instrukcji użycia umieszczonych na pojemnikach, w informacji o produkcie i karcie charakterystyki. Należy również zwrócić uwagę na zalecenia producenta dotyczące czyszczenia i pielęgnacji oraz instrukcje obsługi używanych maszyn i urządzeń.



## Metoda czyszczenia

# Zabezpieczenie z Kiehl-Legnodur-protect color



### Krok 33: Podział pomieszczenia

Podziel czyszczone pomieszczenie na małe odcinki (1-4). Rozpocznij w jednym z dwóch narożników naprzeciwko drzwi od zabezpieczenia brzegów (krok 23). Rozpocznij od narożnika pomieszczenia na odcinku zawsze około 2 m<sup>2</sup>. Nałóż niewielką ilość zabezpieczenia na podłogę i rozprowadź je równomiernie małym wałkiem. Aby zapewnić równomierny przebieg lakieru, zacznij od płaskiej warstwy zabezpieczenia. Zabezpieczenie zawsze nakładaj pasem „mokry w mokry”! Czynności związane z zabezpieczaniem zawsze należy wykonywać w zespołach liczących co najmniej 2 osoby. W przypadku większych powierzchni powinno pracować kilka zespołów.



### Krok 34: Lakierowanie brzegów

Nałóż niewielką ilość zabezpieczenia na podłogę i rozprowadź je małym wałkiem do zabezpieczeń. Unikaj pomijania miejsc i powstawania kałuż.



### Krok 35: Lakierowanie podłogi

Nałóż ok. 200 ml lakieru na podłogę. Nasącz wałek i rozprowadź lakier na podłodze ruchami krzyżowymi. Zwracaj uwagę, czy na powierzchni jest dostateczna ilość produktu. Następnie, w kolejnym etapie częściowym, wykonaj prace przy brzegach.



### Krok 36: Czas wysychania

Przed dalszą pracą pozostaw lakier do wyschnięcia na co najmniej 4 godziny. Zamknij otwarty kanister Kiehl-Legnodur-protect. Do położenia kolejnej warstwy użyj nowego wałka do lakieru.

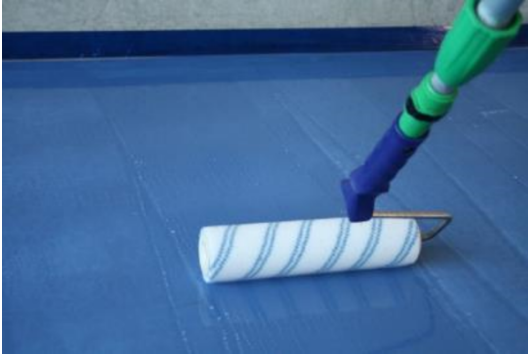


Należy przestrzegać wskazówek dotyczących bezpieczeństwa i instrukcji użycia umieszczonych na pojemnikach, w informacji o produkcie i karcie charakterystyki. Należy również zwrócić uwagę na zalecenia producenta dotyczące czyszczenia i pielęgnacji oraz instrukcje obsługi używanych maszyn i urządzeń.



## Metoda czyszczenia

# Zabezpieczenie z Kiehl-Legnodur-protect color



### Krok 37: Nanoszenie kolejnej warstwy lakieru

Po wyschnięciu nanieś kolejną warstwę lakieru zgodnie z powyższym opisem. Jeśli między pierwszym a drugim naniesieniem mija więcej niż 24 godziny, należy najpierw przygotować powierzchnie przez maszynowe czyszczenie na sucho przy użyciu pada Woodmaster-Pad-120.

### Krok 38: Czyszczenie narzędzi pracy

Wszystkie potrzebne narzędzia robocze umyj dokładnie wodą.



Należy przestrzegać wskazówek dotyczących bezpieczeństwa i instrukcji użycia umieszczonych na pojemnikach, w informacji o produkcie i karcie charakterystyki. Należy również zwrócić uwagę na zalecenia producenta dotyczące czyszczenia i pielęgnacji oraz instrukcje obsługi używanych maszyn i urządzeń.